

Programa Brasileiro  
GHG Protocol



## **Inventário de emissões de gases de efeito estufa**

Ano inventariado: 2017

**HP**  
**HIDROPOÇOS**



## Hidropoços LTDA

**Nome fantasia:** Hidropoços

**CNPJ:** 17.300.096/0001-06

**Setor econômico:** Comércio de bombas hidráulicas, motores elétricos e materiais afins, máquinas em geral, montagens hidráulicas, conserto e comércio de quadro de comando, painéis elétricos, construção civil em geral.

**Subsetor:** Serviços de escritório, de apoio administrativo e outros serviços prestados às empresas

**Endereço:** Rua Agenério de Araújo, nº 395 - Bairro Camargos – CEP:30.520-220 Belo Horizonte/MG

**Responsável pela empresa:** Pedro Afonso Tomazi de Salles

### Informações institucionais

A Hidropoços desenvolve, desde 1967, técnicas e processos para a perfuração de poços artesianos (poços tubulares profundos) e fornece equipamentos e sistemas para captação e bombeamento de água.

No início de sua história operava especificamente com perfuração de poços artesianos (poços tubulares profundos) e, ao longo dos anos, se especializou em fornecimento de bombas centrífugas para aplicações diversas. Nos dias atuais se destaca no segmento de equipamentos industriais como distribuidora de bombas centrífugas FLOWSERVE (WORTHINGTON), bombas submersas e submersíveis EBARA, inversores de frequência DANFOSS além de ser fabricante de painéis elétricos de comando e controle.

Há 50 anos perfurando poços artesianos (poços tubulares profundos) em todo o Brasil e já contabilizando mais de 18.000 poços artesianos (poços tubulares profundos) em seu banco de dados, a empresa possui equipamentos com capacidade de perfuração para até 300 metros de profundidade em rochas cristalinas, cársticas, sedimentares, meta sedimentares e/ou mistas sendo que, a partir de 2014, passou a atender as demandas de poços artesianos (poços tubulares profundos) de maiores profundidades, sobretudo em mineração, com a aquisição de sua nova perfuratriz mais robusta e moderna com capacidade de perfuração de até 600m.

Hoje, a empresa já se consolidou como uma organização de vanguarda, e por acreditar e investir em seu negócio, tem uma posição de destaque no saneamento e nos demais mercados industriais em sua área de atuação.

## Dados do inventário

Responsável pela elaboração  
do inventário

Bianca Rubia Braz Moreira

E-mail do responsável

bmoreira@verdeghaia.com.br

Ano do inventário 2017

O inventário foi verificado por terceira parte: Não

## 1. Limites do inventário

### Limites Organizacionais

Abaixo é apresentada uma lista das unidades da organização e de empresas controladas incluídas neste inventário. É obrigatório o relato desagregado das emissões das unidades que possuem emissões de escopo 1 iguais ou superiores a 10.000 tCO<sub>2</sub>e por ano. O relato das emissões das outras unidades, assim como o de empresas controladas, é opcional. As emissões desagregadas por unidades podem ser encontradas na Seção 2.7 - Emissões por unidades de operação.

Legenda:

**M** Matriz      **C** Controlada      **U** Unidade

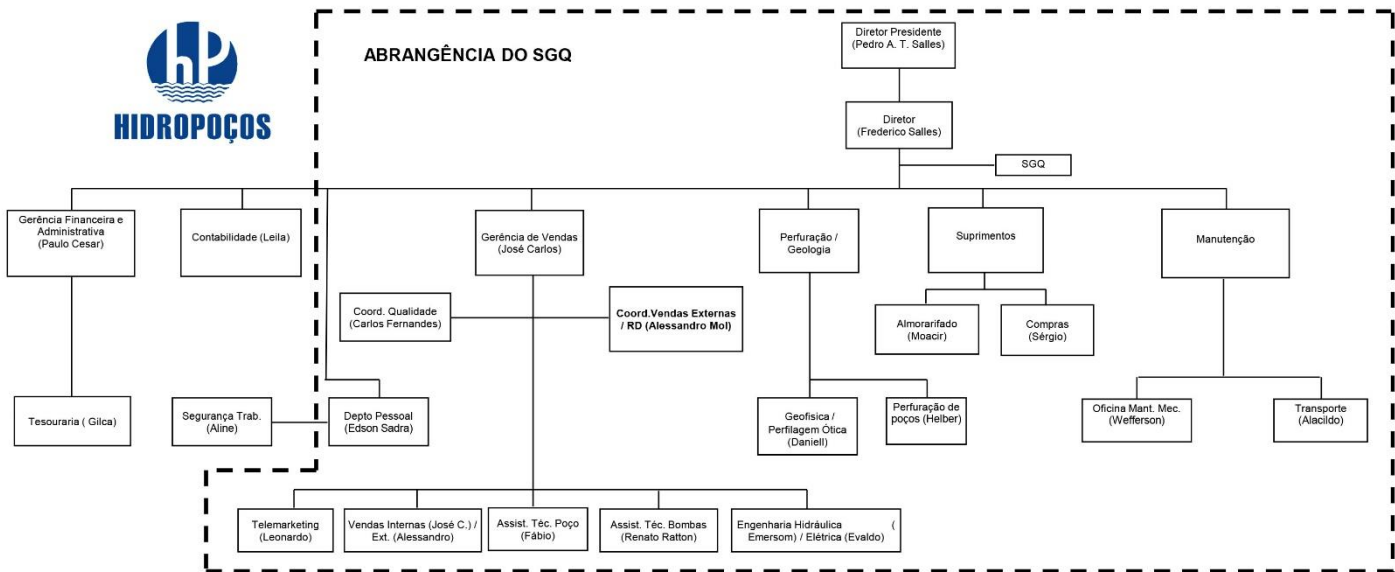
**M** Hidroçoços

**U** Fornecimento de peças e componentes de bomba

**1.1 Qual abordagem de consolidação foi utilizada no inventário?**

Relato de emissões sob a abordagem de Controle Operacional.

**ORGANOGRAMA**



## Limites Operacionais

### 1.2 Limites operacionais relatados no inventário

#### **Escopo 1**

Combustão móvel  
Fugitivas  
Resíduos Sólidos  
Efluentes

#### **Escopo 2 – Abordagem baseada na localização**

Aquisição de energia elétrica

#### **Escopo 3**

Viagens a negócios  
Deslocamento de funcionários (casa-trabalho)

## 2. Emissões

### Controle Operacional

#### 2.1 Resumo das emissões totais

GEE (t)	Emissões em toneladas métricas, por tipo de GEE				Emissões em toneladas métricas de CO <sub>2</sub> equivalente (tCO <sub>2</sub> e)			
	Escopo 1	Escopo 2 (abordagem por "localização")	Escopo 2 (abordagem por "escolha de compra")	Escopo 3	Escopo 1	Escopo 2 (abordagem por "localização")	Escopo 2 (abordagem por "escolha de compra")	Escopo 3
CO <sub>2</sub>	167,487	6,946	-	44,588	167,487	6,946	-	44,588
CH <sub>4</sub>	0,075	-	-	0,011	1,875	-	-	0,275
N <sub>2</sub> O	0,015	-	-	0,008	4,470	-	-	2,384
HFCs	0,036			-	24,300			-
PFCs	-			-	-			-
SF <sub>6</sub>	-			-	-			-
NF <sub>3</sub>	-			-	-			-
<b>Total</b>					<b>198,132</b>	<b>6,946</b>	<b>-</b>	<b>47,247</b>

#### 2.2 Emissões de Escopo 1 desagregadas por categoria

Categoria	Emissões (tCO <sub>2</sub> e)	Emissões de CO <sub>2</sub> biogênico (t)	Remoções de CO <sub>2</sub> biogênico (t)
Combustão móvel	172,841	29,487	0,000
Fugitivas	24,516	0,000	0,000
Resíduos Sólidos	0,622	0,000	0,000
Efluentes	0,153	0,000	0,000
<b>Total</b>	<b>198,132</b>	<b>29,487</b>	

#### 2.3 Emissões de Escopo 2 desagregadas por categoria

##### Abordagem baseada na localização

Categoria	Emissões (tCO <sub>2</sub> e)	Emissões de CO <sub>2</sub> biogênico (t)	Remoções de CO <sub>2</sub> biogênico (t)
Aquisição de energia elétrica	6,946	0,000	0,000
<b>Total</b>	<b>6,946</b>	<b>0,000</b>	<b>0,000</b>

## 2.4 Emissões de Escopo 3 desagregadas por categoria

<b>Categoria</b>	<b>Emissões (tCO<sub>2</sub>e)</b>	<b>Emissões de CO<sub>2</sub> biogênico (t)</b>	<b>Remoções de CO<sub>2</sub> biogênico (t)</b>
Viagens a negócios	7,72	1,72	0,000
Deslocamento de funcionários (casa-trabalho)	39,527	41,556	0,000
Total	47,247	43,276	0,000

## 2.5 Outros gases de efeito estufa não contemplados pelo Protocolo de Quioto

Não foi relatado.

## 2.6 Emissões fora do Brasil

Não foi relatado.

## 2.7 Emissões por unidade

<b>Unidade</b>	<b>Escopo 1 (tCO<sub>2</sub>e)</b>	<b>Escopo 2 (tCO<sub>2</sub>e)</b>	<b>Escopo 3 (tCO<sub>2</sub>e)</b>
Hidroçoços	198,132	6,946	47,247



### 3. Métodos

#### 3.1 Métodos e/ou ferramentas intersetoriais

Foi utilizado algum método e/ ou ferramenta inter-setorial além daquelas fornecidas pelo Programa Brasileiro GHG Protocol?

Não foi utilizado.

#### 3.2 Métodos e/ou ferramentas para setores específicos

Foi utilizado algum método e/ ou ferramenta para setores específicos?

Não foi utilizado.

#### 3.3 Fatores de emissão

Foi utilizado algum fator de emissão diferente daqueles sugeridos pelo Programa Brasileiro GHG Protocol?

Não foi utilizado.

## 4. Outros Elementos

*Campos de preenchimento  
opcional*

**4.1** Informações sobre a performance da organização, em comparação com benchmarks internos (ex: outras unidades) ou externos (ex: organizações do mesmo setor).

Não foi relatado.

**4.2** Descrição de indicadores de emissão de GEE para as atividades da organização. Por exemplo, tCO<sub>2</sub>e/produtos fabricados.

Não foi relatado.

**4.3** Descrição de estratégias e projetos para a gestão de emissões de GEE.

Não foi relatado.

**4.4** Informações sobre contratos com clientes e fornecedores que incluam cláusulas vinculadas à elaboração de inventários de GEE e/ou ao envio de informações relacionadas.

Não foi relatado.

**4.5** Informações sobre incertezas, exclusões de fontes de dados e outras características da elaboração do inventário.

### DETALHAMENTOS

O Inventário de Gases de Efeito Estufa de 2017 da Hidropoços foi preparado com base nas:

- Especificações do Programa Brasileiro GHG Protocol;
- Norma "ABNT NBR ISO 14064:2007 - Gases de Efeito Estufa", tendo incluído aderência aos requisitos especificados em sua seção 7.3.1.

### EXCLUSÕES

Dentre as exclusões realizadas no Inventário, listamos:

1. Emissões fugitivas das atividades de perfuração de poços não foram contabilizadas no Inventário, uma vez que a Hidropoços não possui o controle operacional desta unidade.

### LIMITAÇÕES DE CÁLCULO / REDUÇÃO DE INCERTEZA

2. A qualidade do Inventário de Gases de Efeito Estufa está associada as metodologias de coleta, consolidação e cálculo dos dados, necessárias para a estruturação das ferramentas e produtos que o compõem. Objetivando reduzir ao máximo e dentro do possível as incertezas associadas ao processo de elaboração do inventário:

- Foram utilizadas metodologias compatíveis com as ferramentas de cálculo e fatores de emissão disponibilizados pelo Programa GHG Protocol Brasil em 2018.

**4.6** Descrição sobre ações internas para melhoria da qualidade do inventário de GEE. Por exemplo, sistematização da coleta de dados, contratação de verificação externa, etc.

Foi realizada a verificação externa do Inventário Gases do Efeito Estufa pelo Insituto Oksigeno, com o objetivo de buscar fontes de emissões antes não identificadas e a correção de métodos de cálculo.

**4.7** Informações sobre a energia elétrica consumida (abordagem baseada na escolha de compra).

Não foi relatado.

**4.8** Informações sobre autoprodução de energia oriunda de fonte renovável.

Não foi relatado.

**4.9** Informações sobre o estoque de carbono, em toneladas, da organização em 31 de dezembro do ano inventariado.

Não foi relatado.

## 5. Compensações e reduções

*Campos de preenchimento opcional*

### 5.1 Compensação de emissões

A organização possui projetos de compensação de emissões?

Não foi relatado.

### 5.2 Reduções de emissões

A organização possui projetos de redução de emissões?

Não foi relatado.